

Pædagogisk læreplan for Dagplejen



Den pædagogiske læreplan udgør rammen og den fælles retning for vores pædagogiske arbejde med børnenes trivsel, udvikling, læring og dannelse i Dagplejen distrikt Nord. Læreplanen er et levende dokument, som kort beskriver vores pædagogiske overvejelser og refleksioner med eksempler, der er retningsgivende for det pædagogiske arbejde i hverdagen.

Det fremgår af den pædagogiske læreplan, hvordan vi i Dagplejen så vidt muligt, gennem hele dagen etablerer et pædagogisk læringsmiljø, der med leg, planlagte vokseninitierede aktiviteter, spontane aktiviteter, børneinitierede aktiviteter samt daglige rutiner giver børnene mulighed for at trives, lære, udvikle sig og dannes.

Det pædagogiske læringsmiljø er tilrettelagt, så det inddrager hensynet til børnenes perspektiver og deltagelse, til børnefællesskabet, til den aktuelle børnegruppens sammensætning og til børnenes forskellige forudsætninger.

Vi arbejder med, at det fysiske, psykiske og æstetiske børnemiljø er integreret i det pædagogiske arbejde med etablering af pædagogiske læringsmiljøer.

Vi tilstræber at vurdere børneperspektivet i et børnemiljø, og at inddrage børns egne oplevelser af børnemiljøet ud fra deres alder og forudsætninger. For at kunne støtte op omkring børnenes trivsel, udvikling, læring og dannelse, samt styrke dagplejernes faglige udvikling, har distrikt nord to afdelingsledere ansat.

Afdelingslederne varetager den pædagogiske ledelse og udvikling.

Overordnet er der en distriktsleder, der har det økonomiske og ledelsesmæssige ansvar i distriktet.

I distrikt Nord har vi 31 kommunale dagplejere, samt 9 private pasningsordninger, fordelt med:

- 15 kommunale dagplejere i Skagen, 1 privat pasningsordning
- 5 kommunale dagplejere i Ålbæk, 2 private pasningsordninger på 1 adresse
- 5 kommunale dagplejere i Elling
- 6 kommunale dagplejere i Strandby, 2 private pasningsordninger med børn i alderen 0-3 år, 2 private pasningsordninger med børn i alderen 3-6 år, 2 private pasningsordninger organiseret i eget hjem.

Om dagplejen i Distrikt Nord

Alle dagplejere er delt op i legestuegrupper, med 5 til 6 dagplejere i hver gruppe. Alle dagplejere deltager i heldags legestuer en gang ugentligt. Ved ferie, uddannelse og sygdom får børnene tilbudt gæstedagpleje hos en af dagplejerens kollegaer.

Alle dagplejerne arbejder ud fra dagtilbudsloven, de styrkede læreplaner <https://emu.dk/dagtilbud> og KVALid <https://www.ucn.dk/søgning-på-ucn?q=KVALid>

Desuden har de fleste dagplejere været på kursus og arbejder ud fra principperne i de 8 samspilstemaer i ICDP (Internationalt, Child, Development, Program)

Dagplejen er et tilbud om pasning i et mindre og hjemligt miljø, hvor den røde tråd er, at barnet oplever, at det er den samme voksen dagen igennem. Forældrene skal opleve, det er trygt at aflevere og hente barnet hos dagplejeren. Der skabes mulighed for tæt dialog om barnets dag, trivsel, læring, udvikling og dannelse. Forældresamarbejdet i dagplejen er kendetegnet ved, at nøgleordene er tillid og åbenhed i dialogen.

Barnet er sammen med en lille gruppe børn, hvor der lægges vægt på, at vise respekt for hinandens forskelligheder aldersmæssigt, socialt, kulturelt, fysisk og intellektuelt. Hverdagen i dagplejen er genkendelig og forudsigelig – alt sammen afstemt efter det enkelte barns udvikling og behov. Legestuerne vægtes som en del af værdierne i dagplejen, her lærer barnet de øvrige børn og voksne at kende, hvilket giver tryghed i forbindelse med gæstedagpleje. Det er med til at skabe helhed i barnets liv- det forbereder og styrker barnet til at indgå i større fællesskaber også i forbindelse med overgangen til børnehaven.

I Dagplejen i Distrikt Nord har vi fokus på tidlig indsats for børnene og deres familier. Er der behov for en særlig indsats vil disse tiltag altid foregå i aftale og samarbejde med forældrene. Er der brug for en ekstra indsats, kan andre samarbejdspartnere inddrages.

Dette sker for at sikre, at barn og familie tilbydes den rette hjælp og støtte til fortsat udvikling. Det kan eksempelvis være sundhedsplejerske, ergo- og fysioterapeuter, tale/høre konsulenter, psykologer, familien i centrum(FIC), familiehuset/familiestuer.

Dagplejen er repræsenteret i bestyrelsen i Distrikt Nord og herudover er der forældreråd, som arbejder i de forskellige områder.



Ramme for udarbejdelse af den pædagogiske læreplan

Den pædagogiske læreplan er udarbejdet med udgangspunkt i:

- Det fælles pædagogiske grundlag, som består af en række fælles centrale elementer, som skal være kendetegnende for den forståelse og tilgang, hvormed der skal arbejdes med børns trivsel, læring, udvikling og dannelse i alle dagtilbud i Danmark.
- De seks læreplanstemaer
- De tilhørende pædagogiske mål for sammenhængen mellem det pædagogiske læringsmiljø og børns læring.
- Frederikshavn Kommunes Børn – og Unge politik.

Hvis du vil vide mere om rammen for den pædagogiske læreplan

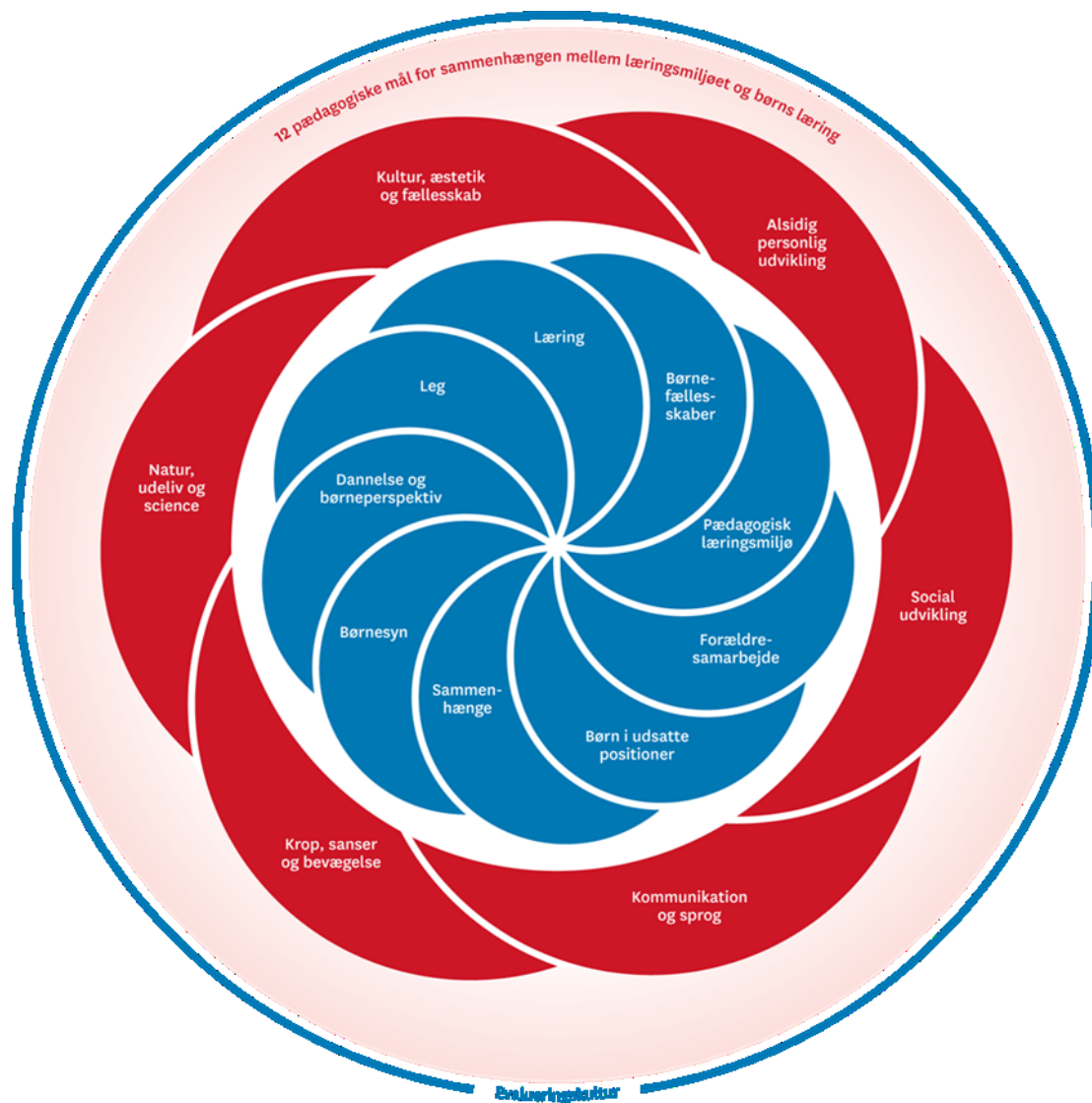
[Den styrkede læreplan](#)

(højre klik og tryk på; Åbn Link)

Hvis du vil vide mere om Børn og Unge politik Frederikshavn

[Børne- og ungepolitik Frederikshavn](#)

Det fælles pædagogiske grundlag og de seks læreplanstemaer



Det pædagogiske grundlag

Temaer i det pædagogiske grundlag	Korte retningsgivende refleksioner og konkrete eksempler på, hvordan vi i Dagplejen forholder os til temaet
<p>Børnesyn</p> <p>Hvordan kommer "børnesyn" fra det fælles pædagogiske grundlag til udtryk hos os - og bliver omsat i vores hverdag sammen med børnene?</p>	<p>I dagplejen i distrikt Nord kommer vores børnesyn b.la. til udtryk, når vi følger børnenes initiativer.</p> <p><i>Fra KVALID, Skema 8 "Nærvær og følelser":</i></p> <p><i>Dagplejeren følger ofte børnenes verbale og nonverbale initiativer og justerer sig til disse.</i></p> <p>Et eksempel på, hvordan børnesyn udmønter sig i den daglige praksis:</p> <p>Børnene skal male juletræer hos en dagplejer. Dagplejeren havde tænkt, at det yngste barn (18 mdr.) Agnes skulle posemale, men nej Agnes vil ikke posemale og peger og gestikulerer i retning af de andre børn. Dagplejeren følger Agnes' initiativ og spor og justerer ift. hvad Agnes viser, at hun gerne vil. Agnes får en pensel, som de andre børn har og dagplejeren bliver hermed opmærksom på, at Agnes kan male</p>

	<p>på lige fod med de lidt ældre børn og hun føler sig set, hørt og forstået.</p> <p>Dagplejeren giver barnet nærvær, omsorg og tryghed til at kunne lære og udvikle sig.</p> <p>Dagplejeren forstår at det er vigtigt, at barnet føler sig set, forstået, anerkendt og oplever sig som med-skaber af egen læring.</p> <p>Børn opleves grundlæggende som kompetente og selvstændige.</p>
<p>Dannelse og børneperspektiver</p> <p>Hvordan kommer "dannelse og børneperspektiver" fra det fælles pædagogiske grundlag til udtryk hos os - og bliver omsat i vores hverdag sammen med børnene?</p>	<p>I Dagplejen distrikt Nord kommer dannelse – og børneperspektivet bl.a. til udtryk, når vi medinddrager børnenes perspektiver i hverdagen.</p> <p><i>Fra KVALID, Skema 13 "Dannelse og børneperspektiv":</i> <i>Dagplejeren anerkender oftest børns forskellighed og medtænker børns forskelligheder i hverdagens rutiner, lege og aktiviteter.</i> <i>Alle børns perspektiver er for det meste ind tænkt i hverdagen og i læringsmiljøet.</i></p> <p>Et eksempel på, hvordan dannelse og børneperspektiver udmønter sig i den daglige praksis: Hjemme hos dagplejeren står menuen ofte på suppe. Kalle på 2 år spørger: "skal vi have suppe i dag?" Dagplejer: "der er desværre ingen suppe i dag, men det kan vi da få i morgen" som sagt så gjort følges barnets initiativ. Børnene hjælper med at snitte og skære og der smages på forskellige grøntsager. Herefter laves der suppe, der glider særligt godt ned, da børnene selv har været deltagende i processen</p> <p>Dagplejeren er ansvarlige for, at børnenes perspektiver og handlinger bliver fulgt op på og anerkendt. Ligeledes er dagplejeren ansvarlig for, at barnet bliver aktivt deltagende i demokratiske sammenhænge, uanset baggrund, køn, alder og kultur.</p>
<p>Leg</p> <p>Hvordan kommer "leg " fra det fælles pædagogiske grundlag til udtryk hos os - og bliver omsat i vores hverdag sammen med børnene?</p>	<p>I Dagplejen distrikt Nord kommer leg bl.a. til udtryk, når børnene støttes og guides i legen.</p> <p><i>Fra KVALID, Skema 17 "Leg":</i> <i>Dagplejeren understøtter børnenes fantasi, rollelege og symbollege (fx klæde-ud-lege, lave "mad" i sandkassen m.v).</i></p> <p>Et eksempel på, hvordan leg udmønter sig i den daglige praksis: En dagplejer arbejder bevidst med det fysiske læringsmiljø udendørs og i det arbejde, bliver hun opmærksom på, at Mads ikke indgår i legen med de andre børn. Det sætter en refleksion i gang hos dagplejeren omkring, hvordan hun kan få barnet inkluderet i fællesskabet.</p>

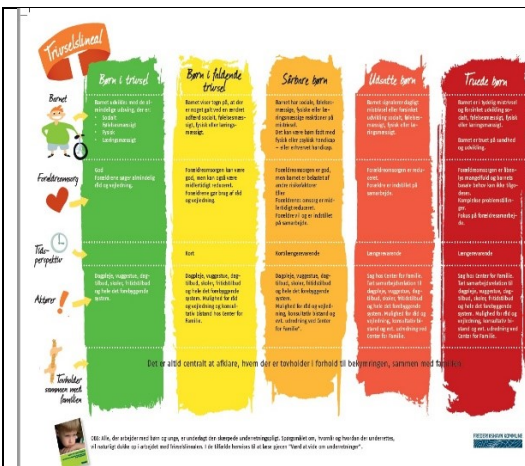
	<p>Dagplejeren tager udgangspunkt i, hvad Mads (1,11 år) er optaget af, samt viden omkring, hvad Mads godt kan lide. Dagplejeren går aktivt ind i Mads' leg og sætter ord på "er det en citronmåne, du har lavet? Og tror du ikke Signe (2,6 år), Emilie (2,7 år) og Asta (2,8 år) gerne vil smage. Invitationen bevirker, at de andre børn bliver nysgerrige på deres leg og vil gerne være med i deres fællesskab.</p> <p>Det bliver især synligt dagen efter ved, at Signe inviterer Mads ind i deres leg, så de kan smage hans citronmåne.</p> <p>Dagplejeren er bevidst om, at nogle gange skal legen støttes, guides og rammesættes, for at alle børn kan være med, og for at legen udvikler sig positivt for alle børn.</p>
<p>Læring</p> <p>Hvordan kommer "læring" fra det fælles pædagogiske grundlag til udtryk hos os - og bliver omsat i vores hverdag sammen med børnene?</p>	<p>I Dagplejen distrikt Nord kommer læring bl.a. til udtryk, når vi arbejder med børnenes læringsmuligheder og zonen for nærmeste udvikling (NUZO)</p> <p><i>Fra KVALID, Skema 20 "Læring":</i> <i>Dagplejeren er oftest opmærksom på børnene og arbejder med deres læringsmuligheder.</i></p> <p>Eksempel på læring:</p> <p>Dagplejeren lader sig inspirere af, at der er kommet sne. Ingen af børnene har erindring eller erfaring med sne, så det er en ny oplevelse for alle. Børnene smager, føler og former sneen til bolde og vi laver en lille sneboldkamp. I fællesskab laver vi en snemand og bagefter tager vi noget sne med ind og børnene finder ud af at sneen smelter og bliver til vand, når det kommer ind i varmen. Indendørs bliver der også taget fat på at lave snemænd. En aktivitet styret af dagplejer, hvor børnene puttede vat i flasker og pyntede dem til snemænd. Fantastisk at se børnenes udtryk, da de så forvandlingen fra vat til snemænd.</p> <p>Læringstemaet kom til udtryk nogle dage senere, hvor et af børnene stabler bolde oven på hinanden og siger: "se jeg har lavet en snemand"</p> <p>Dagplejeren skaber et trygt læringsmiljø, der fører børnene videre i deres sociale, emotionelle og kognitive udvikling.</p>
<p>Børnefællesskaber</p> <p>Hvordan kommer "børnefællesskaber" fra det fælles pædagogiske grundlag til udtryk hos os - og bliver omsat i vores hverdag sammen med børnene?</p>	<p>I Dagplejen distrikt Nord kommer læring bl.a. til udtryk, når vi har fokus på det enkelte barn og gruppen i fælles opmærksomhed - fælles tredje.</p> <p><i>Fra KVALID, Skema 19 "Inklusion":</i> <i>Dagplejeren er hele tiden opmærksom, både på det enkelte barn og på gruppen, og forsøger at skabe fælles opmærksomhed i både voksenstyrede aktiviteter og i børnenes lege</i></p> <p>Eksempel Børnefællesskab:</p> <p>På en dagplejers væg hænger der et billede af Bamseven og tre glade drenge, de har allesammen briller på. Det har de fordi, at Valdemar lige havde fået briller. Han var dog ikke så glad for dem, så vi gik derfor alle sammen en tur ned til optikeren og spurgte ham, om han havde nogle gamle brillestel, vi kunne få og lege med. Det havde han og det blev</p>

	<p>en stor succes. De elskede simpelthen at lege med brillerne og ligeså stille vænnede Valdemar sig også til hans.</p> <p>Dagplejeren er opmærksom på, at relationer og venskaber er afgørende, alle børn skal opleve, at være en del af fællesskabet og blive respekteret og lyttet til. Dannelse og læring sker i et samspil med de øvrige børn og dagplejeren.</p>

Det pædagogiske grundlag

Temaer i det pædagogiske grundlag	Korte retningsgivende refleksioner og konkrete eksempler på, hvordan vi i Dagplejen forholder os til temaet
<p>Pædagogisk læringsmiljø</p> <p>Hvordan har vi gennem hele dagen etableret et pædagogisk læringsmiljø, der med leg, planlagte vokseninitierede aktiviteter, spontane aktiviteter, børneinitierede aktiviteter samt daglige rutiner giver børnene mulighed for at trives, lære, udvikle sig og dannes.</p>	<p>I Dagplejen distrikt Nord kommer det pædagogiske læringsmiljø til udtryk ved bl.a., at børnene er aktive og selvstændige i forbindelse med måltidet i dagplejen.</p> <p><i>Fra KVALID, Skema 6:</i> <i>Dagplejeren giver ofte børnene mulighed for at være aktive og selvstændige i forbindelse med daglige aktiviteter, og de opfordres og understøttes til selvstændighed.</i></p> <p>Eksempel på læringsmiljø:</p> <p>I Dagplejen skabes trygge læringsmiljøer ved ofte at lave gentagelser, møde børnene hvor de er og sørge for at de får succes oplevelser hver dag. Dagplejernes erfaringer viser, at jo mere trygge børnene er ved tingene jo mere tør de udfordre det, og hvis de føler sig som noget særligt og bliver anerkendt for det de gør og den de er. Der er altid noget man er god til, man skal bare finde ud af og lære hvad det er, og derfra udvikle sig. Det er vigtigt, at dagplejerne går forrest og viser børnene, hvordan man kan gøre tingene og være med i legen hvis de fx er ude for at trille ned af en bakke så gør dagplejeren det også. Når der hoppes i vandpytter så er dagplejeren også med. Det er vigtigt at være medspiller.</p> <p>Vi bruger vores natur rigtig meget og på vores cykel kan vi komme langt, vi får udforsket vores natur og får en masse gode snakke undervejs om, hvad vi ser og oplever. I sidste uge gik turen til den tilsandede kirke for at finde det berømte Mariehøne træ. Forud for denne tur havde vi snakket om mariehøns sunget om dem, set dem på iPad og havde brugt vores "lege" mariehøne til at kravle med. Glade børn og gode oplevelser gør dagplejeren glad og når jeg ser de små børn stråle, bliver jeg helt varm inden i og føler mig heldig af at have de oplevelser med børnene. Jeg plejer at sige, at for mig er det ikke et arbejde men en livsstil.</p> <p>Når vi spiser har børnene altid medbestemmelse, jeg har altid lavet et fad med smurte madder, børnene vælger selv</p>

	<p>hvad de vil have og dernæst får de et valg om, hvad de vil have på af fx agurker, peberfrugter, rødbeder eller hvad der nu er fundet frem. For mig har det ingen betydning om børnene tager 5 af den samme mad, hvis det er det de har lyst til at spise i dag og det har heller ingen betydning om de putter rødbeder på makrellen. De skal drage deres egne erfaringer.</p> <p>De har også medbestemmelse når vi synger, ift. hvad skal vi synge.</p> <p>Dagplejeren er meget opmærksom på, at der er et læringsmiljø over hele dagen og med udgangspunkt i de daglige rutiner.</p>
<p>Forældresamarbejde</p> <p>Hvordan samarbejder vi med forældrene om barnets og børnegruppens trivsel og læring?</p>	<p>I Dagplejen distrikt Nord kommer forældresamarbejdet bl.a. til udtryk ved at, dagplejeren møder alle forældre med respekt og anerkendelse.</p> <p><i>Fra KVALID, Skema 11 "Kontakt og samtaler":</i> <i>Dagplejeren møder alle forældres kultur, synspunkter og værdier på en respektfuld måde. Dagplejeren er reflekteret om kontakten og inddrager forældrenes perspektiver. Dagplejeren søger hjælp og inspiration hos afdelingslederen".</i></p> <p>Eksempel på forældresamarbejde:</p> <p>Inden barnets opstart i dagplejen, inviteres forældrene til et kontaktmøde, hvor de møder dagplejeren og afdelingsleder. Et møde hvor barnets udvikling og trivsel er i centrum og på mødet drøftes gensidige forventninger og samarbejde. Når barnet bliver afleveret og afhentet i dagplejen møder forældrene en venlig og interesseret dagplejer, som tager initiativ til og følger op på og snakker om barnets trivsel, udvikling, læring og dannelse.</p> <p>Det kan f.eks. være, at der fortælles om, hvordan barnet har haft det i løbet af dagen og andre vigtige informationer. Denne dialog kan understøttes af billeder og film og hvad barnet har lært i løbet af dagen.</p> <p>I dagplejen er alle forældre forskellige og det er vigtigt, at dagplejeren tager udgangspunkt i familiens ønsker, traditioner og behov.</p> <p>Det daglige forældresamarbejde bygger på et tillidsfyldt og konstruktivt samarbejde omkring børnenes trivsel, udvikling, dannelse og læring.</p>
<p>Børn i udsatte positioner</p> <p>Hvordan skaber vi et pædagogisk læringsmiljø, der tager højde for og involverer børn i udsatte positioner, så børnenes trivsel, læring, udvikling og dannelse fremmes?</p>	<p>I Dagplejen distrikt Nord arbejder vi bl.a. med at tilrettelægge og organisere et læringsmiljø, der tager højde for et barn i en udsat position.</p> <p><i>Fra KVALID, Skema 15 "Lige muligheder for alle børn i læringsmiljøet" Skema 16 "Forebyggelse og bekymring"</i> <i>Dagplejeren har viden om det enkelte barns trivsel, læring udvikling og dannelse gennem observationer og med hjælp fra</i></p>



kollegaer og afdelingslederen. Dagplejeren tilrettelægger læringsmiljøet ud fra denne viden.

Eksempel fra hverdagen:

Hvis en dagplejer oplever et barn i faldende trivsel, arbejder vi i dagplejen med trivselslinealen.

Vi arbejder med tidlig indsats, her indgår afdelingslederen i tæt samarbejde med dagplejeren og barnets familie.

Afdelingslederen tilbyder sparring og vejledning til dagplejeren, gennemfører observationer i dagplejehjemmet og er tovholder, samt sikrer at familien indgår i samarbejdet omkring det udsatte barn. Eksterne samarbejdspartnerne kan evt. inddrages.

Ved et sang og musik arrangement reagerer et barn voldsomt med gråd og panik og her vælger dagplejeren at gå på legepladsen i stedet. Dagplejeren aftaler med sine kollegaer, at de andre børn kan blive ved sang og musik arrangementet ved kollegaerne.

Dagplejeren sørger for at arbejde med barnets specifikke udfordringer.

Sammenhænge

Hvordan tilrettelægger vi vores pædagogiske læringsmiljø for de ældste børn, så det skaber sammenhæng til børnehave?

I Dagplejen distrikt Nord tilrettelægger vi vores pædagogiske læringsmiljø for de ældste dagplejebørn i forhold til overgange på følgende måde:

*Fra KVALID, Skema 24 "Overgang til børnehave":
Dagplejeren arrangerer besøg i børnehaven, hvor de fx kan lege med børnehavens legetøj/materialer, og dokumenterer fx med fotos, video og på skrift, hvad børnene synes om det.*

Vi inviterer forældre til at lave en dialogprofil i samarbejde med dagplejer og afdelingsleder. Den viser, om barnet er klar udviklingsmæssigt til børnehaven og kan give børnehaven et indblik i, om der er noget, der skal arbejdes med eller barnet har noget det skal støttes eller vejledes i.

I legestuerne er der mulighed for at arbejde på tværs af dagplejen og lave grupper med de børn, der har det tilfælles, at de skal starte i børnehave. Der kan aktiviteter målrettes, så de forbereder og lærer børnene om børnehavelivet.

Vi besøger den børnehave barnet skal overgå til og taler positivt om, hvad der skal ske.

Vi snakker med mor og far om, hvordan det er pludselig, at have et børnehave barn.

Det har grundet Corona situationen i den forgangne periode ikke været muligt for dagplejen, at besøge børnehaverne.

Dagplejerne arbejder bevidst med at tilrettelægge et pædagogisk læringsmiljø, hvor der for det enkelte barn

	skabes sammenhæng til børnehaven og dermed understøtter den kommende overgang.
Inddragelse af lokalsamfundet Hvordan inddrager vi lokalsamfundet i arbejdet med at skabe pædagogiske læringsmiljøer for børn?	Dagplejerne bruger det lokale nærmiljø. Der er ture til de lokale legepladser, skove, strande, havn eller en af de lokale børnehaver. Der er besøg på bibliotek og i kirker, samt andre aktiviteter i nærmiljøret. Vores heldags legestuer er etableret ude i nærområdet og på den måde samarbejdes der med andre i det lokale miljø. Dagplejeren giver barnet indblik i nærmiljøet og præsenterer barnet for forskellige kulturelle oplevelser og understøtter hermed læringsmiljøet. Dagplejeren beriger hermed børnefællesskabet gennem en fælles opmærksomhed.

1. ALSIDIG PERSONLIG UDVIKLING

Mål for det pædagogiske læringsmiljø

1. Det pædagogiske læringsmiljø skal understøtte, at alle børn udfolder, udforsker og erfarer sig selv og hinanden på både kendte og nye måder og får tillid til egne potentialer. Dette skal ske på tværs af blandt andet alder, køn samt social - og kulturel baggrund.

2. Det pædagogiske læringsmiljø skal understøtte samspil og tilknytning mellem børn og det pædagogiske personale og børn imellem. Det skal være præget af omsorg, tryghed og nysgerrighed, så alle børn udvikler engagement, livsduelighed, gåpåmod og kompetencer til deltagelse i fællesskaber. Dette gælder også i situationer, der kræver fordybelse, vedholdenhed og prioritering.

Børnegruppens aktuelle sammensætning og børnenes forskellige behov – hvordan ses det i vores læringsmiljø, når det drejer sig om alsidig personlig udvikling

I Dagplejen distrikt Nord er vores gennemsnitsalder 1,5 år. Det betyder, at dagplejeren kan have en børnegruppe i alderen fra 9 måneder til 2,11 år.
Læringsmiljøet hos dagplejeren skal derfor tage udgangspunkt i barnets mulighed for engagement, livsduelighed og mulighed for at deltage i de fællesskaber barnet indgår i.
Dagplejerne er opmærksomme på det enkelte barns behov, følelser, signaler og er nærværende og anerkendende. Dagplejerne møder børnene hvor de er med hensyn til deres personlighed og baggrund. Børn er forskellige og skal derfor støttes forskelligt.
Det er vigtigt at respektere alle følelser (glæde, vrede, sorg mm.), men ikke alle udtryksformer. Følelser er som de er – de er personlige. Da børnenes sprog endnu ikke er fuldt udviklet, er der brug for at dagplejerne har fokus på denne del. Derfor er det vigtigt, at de voksne opfordrer til og guider børnene til at sætte ord på deres følelser.
Da det er den samme voksne der har barnet over hele dagen, er der mulighed for at skabe et læringsmiljø, så alle børn får tilgodeset deres individuelle behov. Inddrage børnene i hverdagen, give dem medbestemmelse og på den måde øge deres indflydelse og selvstændighed. Det er vigtigt, at børnene er aktive medvirkende i at skabe deres egen hverdag, hvor børnenes initiativ og spor kan følges.
I legestuen har barnet mulighed for at indgå i et større fællesskab med andre børn, og der er også mulighed for at opleve andre rutiner og andre voksne.

Hvordan kommer læreplanstemaet til udtryk dagen igennem og understøtter børnenes nysgerrighed, gåpåmod, selvværd og bevægelse:

<p>I det fysiske læringsmiljø</p>	<p>Er kendetegnet ved de fysiske rammer ude og inde. Det centrale i det fysiske børnemiljø er, at det er udviklende, sundhedsmæssigt og sikkerhedsmæssigt forsvarligt.</p> <p>Eksempel fra hverdagen: En dagplejer har i øjeblikket 3 store børn og de er vilde med at røre deres kroppe, lave gymnastik og slå koldbøtter, Dagplejeren sørger for at have ting, der kan styrke deres motorik og kan udfordre dem motorisk. Samtidig er det også børn, der er gode til at have ro og fordybe sig i legen. Uden for er der alt den plads de behøver, for at fordybe sig, om det er i sandkassen, som nok er det sted, de er mest optaget af lige nu eller om det er en tur rundt i haven på forskellige køretøjer.</p>
<p>I det psykiske læringsmiljø</p>	<p>Dagplejen har fokus på en anerkendende tilgang, god omgangstone og forudsigelighed. Børnene skal opleve følelsen af, at blive respekteret, værdsat og passet på gennem et trygt, nærværende og tillidsfuldt læringsmiljø.</p> <p>Eksempel fra hverdagen: Dagplejeren gør alt, hvad hun kan for, at det skal være et hyggeligt sted at være, at der er ting at lege med, der passer til alder og interesser. Der er en, der er meget "dukke mor" og passer og plejer dem sørger for, at de får mad og får sig en lur. Her får de mange gode snakke om, at det at være en god ven og trøste hvis baby græder og at være glad, når man leger og kysse godnat, når man skal sove og eller bare være omsorgsfuld Det mindste barn jeg har som lige er fyldt 1 år er meget nysgerrig på de andre børn og hvad de laver. Han spejler sig rigtig meget i dem og han får også lov til at være med. Når han indimellem er i vejen og ikke lige gør, som de mener, han skal gøre, er de rigtig gode til at fortælle dagplejeren det. Så får de gode snakke om, at han er lille og han skal først lære alt det, som de kan, de har forstået, at han ikke altid kan det, de kan og være med i det hele.</p>
<p>I det æstetiske læringsmiljø</p>	<p>Dagplejeren har fokus på at skabe et læringsmiljø, som giver børnene mulighed for, at forfølge det som børnene er optaget af, så deres nysgerrighed og fordybelse stimuleres.</p> <p>Eksempel fra hverdagen: En dagplejer har et barn, der er helt vild med at bygge med klodser og stable legetøj, her får vi de gode snakke om farver og former. Der er heller ikke noget bedre end at dække et fint bord og få serveret en god kop te.</p>

Når vi arbejder med alsidig personlig udvikling kan det ses at vi står på det DET FÆLLES PÆDAGOGISKE GRUNDLAG i disse konkrete eksempler fra hverdagen:

Læring, leg, børnefællesskaber, børnesyn, dannelse og børneperspektiv

I distrikt nord arbejder vi med alsidig personlig udvikling på følgende måde:

Dagplejeren går ved siden af, bagved og foran. Der skal være tid til at lytte, høre barnets stemme. Er barnet ked af det, vred eller viser glæde bliver det italesat af dagplejeren. Barnet bliver mødt, bliver hjulpet til at forstå egne og andres følelser, og lære at udvikle empati. Dagplejeren har fokus på, at alle børn bidrager med sit til børnefællesskabet, så børnene lærer, leger og inspireres af hinanden.

Eksempel fra hverdagen:

En dagplejer har en børnegruppe, som gerne vil spille billedlotteri. Brikkerne på pladen er fotograferet og brikkerne er tegnet. Så børnene skal ikke kun finde den samme, men den der ligner. Dagplejeren sætter ord og børnene finder ved fælles hjælp de kort som hører sammen. De ældste stiller spørgsmål til kortene og spørger ind til, eksempelvis siger den her også vov eller miav. Der tales om frugter, hvordan de smager og hvilke farver de har. Børnene viser glæde, når de finder de kort, som passer sammen, så klapper dagplejeren og de øvrige børn.

For at dagplejerne har fokus på læringsmiljøet henvises til KVALid, side 46.

Børn i udsatte positioner

Børn er forskellige og der skal være plads til børn, der har særlige behov. Det er vigtigt, at børn med særlige udfordringer oplever, at der er en kultur i Dagplejen, hvor deres styrker understøttes og udvikles.

I dagplejen i distrikt nord arbejder vi med børn i udsatte positioner på følgende måde:

Eksempel fra hverdagen:

Et barn som skal starte i dagplejen har nogle medfødte fysiske begrænsninger og udfordringer og dagplejeren har fokus på at skabe læringsmiljøer, der inkluderer barnet i børnegruppens aktiviteter, lege og rutiner.

For at dagplejerne har fokus på læringsmiljøet henvises til KVALid, side 36

Forældresamarbejde

I dagplejen vægtes den daglige dialog med forældrene. Det betyder, at dagplejeren løbende skal være i dialog med forældrene omkring barnets trivsel, læring, udvikling og dannelse og fortælle om, hvordan det pædagogiske læringsmiljø understøtter dette.

I distrikt nord arbejder vi med forældresamarbejde på følgende måde:

Eksempel fra hverdagen:

En morgen i dagplejen kommer en dreng på 1,9 år og er meget ivrig for at fortælle dagplejeren noget. Dagplejeren får fat i ordet "Jordbærmanden", hun bliver nysgerrig på, hvad barnet vil fortælle og ringer til moderen til drengen. Drengens mor fortæller, at de dagen forinden har været ved jordbærmanden og handlet ind.

Dagplejeren tog tråden op og lavede en tur ud af det og besøgte "jordbærmanden" og handlede ind sammen med børnene. I gennem forældresamarbejdet, fik barnet en oplevelse af at blive hørt og forstået. Dagplejeren sendte billeder og en lille film til forældrene, så de kunne følge med i børnenes hverdag og de inddrages på den måde i deres børns hverdag og læring.

For at dagplejerne har fokus på læringsmiljøet henvises til KVALid, side 30

Sammenhænge

Når et barn skal starte i dagpleje er det vigtigt og af stor betydning for barnet, at overgangen fra hjem til dagpleje er så tryk som muligt, dette skabes gennem samarbejde med forældrene.

Løbende i barnets tid i dagplejen tages der udgangspunkt i dialogen omkring barnets trivsel, læring, udvikling og dannelse.

Efter 2 års alderen udarbejdes i fællesskab med forældrene en dialogprofil, som skal være med til at styrke overgangen fra dagpleje til børnehave. Desuden vil dagplejeren løbende besøge den børnehave, hvor barnet har fået plads.

I distrikt nord arbejder vi med sammenhænge følgende måde

Eksempel fra hverdagen:

En dagplejer besøgte børnehaven, da en af børnene skal starte der og en af pigerne siger "også min børnehave" Dagplejeren forklarer pigen, at hun skal gå i en anden børnehave, hvorefter pigen bliver stille.

Dagplejerne fortæller alle børnenes forældre, at de har været på besøg i børnehaven, fordi et af børnene snart skal starte i den børnehave.

Næste dag fortæller faderen til pigen, at de har valgt at flytte pigen til den børnehave de havde besøgt og som ligger i nærmiljøet, hvor hendes venner fra dagplejen går og skal gå. Pigen havde hjemme givet meget tydeligt udtryk for, hvilken børnehave hun ønskede at gå i.

For at dagplejerne har fokus på læringsmiljøet henvises til KVALid, side 54

2. SOCIAL UDVIKLING

Mål for det pædagogiske læringsmiljø

1. Det pædagogiske læringsmiljø skal understøtte, at alle børn trives og indgår i sociale fællesskaber, og at alle børn udvikler empati og relationer.

2. Det pædagogiske læringsmiljø skal understøtte fællesskaber, hvor forskellighed ses som en ressource, og som bidrager til demokratisk dannelse.

Børnegruppens aktuelle sammensætning og børnenes forskellige behov – hvordan ses det i vores læringsmiljø, når det drejer sig om social udvikling

I distrikt nord arbejder vi med social udvikling på følgende måde:

I Dagplejen distrikt Nord er vores gennemsnitsalder 1,5 år. Det betyder, at dagplejeren kan have en børnehgruppe i alderen fra 9 måneder til 2,11 år.

Dagplejerne er rolle og identifikationsmodeller for børnene og alle børnenes forskelligheder bliver anerkendt, det er vigtigt at tilhøre et fællesskab.

Læringsmiljøet skal give børnene mulighed for at prøve kræfter med sig og andre. Der er en naturlig konflikt i både at være tro mod sig selv, og samtidig ønske at samarbejde med sin omverden. Det kræver en del guidning og støtte fra dagplejeren, så alle børn oplever, at de bliver set, hørt, forstået og anerkendt.

I legestuen har børnene mulighed for at være en del af en større gruppe og fællesskab, samt danne relationer på tværs af grupper. Det gælder både barn-barn og barn-voksen. I legestuen er der mulighed for at lege med jævnaldrende, hvilket også giver mulighed for, at lave aktiviteter målrettet den enkelte aldersgruppe.

Howdan kommer læreplanstemaet til udtryk dagen igennem og understøtter børnenes nysgerrighed, gåpåmod, selvværd og bevægelse:

I det fysiske læringsmiljø	Dagplejeren har fokus på at skabe læringsmiljøer i børnehøjde og at legetøj er tilgængeligt og inspirerende for børnene. Kreative produkter og billeder hænger i børnehøjde, så børnene kan se dem. Eksempel fra hverdagen: En dagplejer har en indendørs trappe og har fokus på, hvordan den kan anvendes på en hensigtsmæssig måde, og være medvirkende til at udvikle børnenes sociale kompetencer. Der er nu lavet en rutsjebane på en ene halvdel og trappe på den anden halvdel. Børnene øver sig i at vente på tur og aktiviteten styrker fællesskabet og processen ” at lære at omgås andre”
I det psykiske læringsmiljø	Dagplejerne støtter børnene til at være opmærksomme og hjælpsomme over for hinanden, der er i orden, at vi

	<p>er forskellige og dermed har forskellige behov. Dagplejeren støtter og guider de børn, som har svært ved at komme ind i fællesskabet. Dagplejeren støtter og styrker børnene i selv at løse konflikter ved at sætte ord på følelser og handlinger. Konflikter bliver ofte oplevet som noget negativt, men er konflikter meget nødvendige for at udvikle sociale kompetencer.</p> <p>Eksempel fra hverdagen:</p> <p>At et barn bliver ved at gentage en uhensigtsmæssig adfærd selv om dagplejeren har forsøgt at guide baret, men uden held.</p> <p>Dagplejeren oplever at barnet driller og tager ting fra de andre børn. Her kan den uhensigtsmæssige adfærd hænge sammen med, at dagplejeren ikke har forstået barnets reelle hensigt med adfærden eller dagplejeren ikke har været tydelig nok i sin guidning. Dette perspektiv giver dagplejeren mulighed for at efterrationalisere, overveje og evaluere.</p>
<p>I det æstetiske læringsmiljø</p>	<p>Et godt æstetisk læringsmiljø udvikler børnenes kreativitet, fantasi og fællesskab og det giver dem lyst til at lege og lære. Børnene skal have mulighed for erfaringer med at anvende forskellige materialer, redskaber og medier.</p> <p>Eksempel fra hverdagen:</p> <p>En dagplejer tager traditionen påske op og holder påskefrokost for børnene. Der bliver snakket om, hvor påeggene kommer fra og form og farver på æggene. Der bliver farvet hvide æg med løgskaller og rødbeder. Løgskallerne farver æggene så fine røde, mens de meget røde rødbeder kun giver en svag gul farve. Der males på æg med maling og der klippes gækkebreve med saks for at give børnene kendskab og erfaring med saks. Der bliver lavet aktivitet med æggejagt og såning af bruge karse. Hvordan bliver æggene når de bliver kogt? balancerer med æg på ske og finder æg i haven og triller dem ned af en bakke.</p> <p>Det er utroligt så mange færdigheder der øves, der øves i at vente på tur og på at kigge på de andres ting og vente på at den voksne har tid til at hjælpe.</p>

Når vi arbejder med social udvikling kan det ses at vi står på det DET FÆLLES PÆDAGOGISKE GRUNDLAG i disse konkrete eksempler fra hverdagen:

<p>Læring, leg, børnefællesskaber, børnesyn, dannelse og børneperspektiv</p>
<p>I distrikt nord arbejder vi med social udvikling på følgende måde:</p> <p>I dagplejen er måltidet et udgangspunkt for at arbejde med barnets sociale udvikling og skabe relationer i børnefællesskabet. Børnene øver sig i at vente på hinanden, dække bord til hinanden, hjælpe med forberedelse og oprydning. Måltidet giver et godt udgangspunkt for en god snak, hvor dagplejeren kan følge børnenes spor og børnene får mulighed for selv at bestemme, hvad de vil spise. Der kan også fejres fødselsdage, så børnene kan lære at fejre hinanden. Af og påklædnings situationer er også en god mulighed for at udvikle barnets sociale udvikling, her kan børnene hjælpe hinanden og der skal ligeledes ventes på tur og vente på, det bliver ens tur til at få hjælp af dagplejeren.</p> <p>Eksempel fra hverdagen:</p>

Et barn på 1,1 år taber sin sandal i haven. Et større barn på 2,5 år løber straks hen og får fat på sandalen og hjælper med at få sandalen på igen. Dagplejeren anerkender barnet for hjælpen og sætter ord på handlingen for begge børn.

For at dagplejerne har fokus på læringsmiljøet henvises til KVALid, side 40

Børn i udsatte positioner

I distrikt nord arbejder vi med børn i udsatte positioner på følgende måde:

Her det meget vigtigt, at dagplejeren sørger for at social trivsel er forbundet med tryghed, anerkendelse, føler at man er noget værd – både i andres og egne øjne. Eks. Vis. guider og hjælper dagplejeren disse børn til at komme ind i legen på en hensigtsmæssig måde med de andre børn.

Eksempel fra hverdagen:

Et barn med nogle særlige behov skulle starte i dagplejen. Forud for opstarten kom barnet og forældre på besøg i dagplejen i gennem en længere periode, så barnet var forberedt og tryk ved opstarten.

For at dagplejerne har fokus på læringsmiljøet henvises til KVALid, side 36

Forældresamarbejde

I distrikt nord arbejder vi med forældresamarbejde på følgende måde:

Aflevering og afhentning er også en rutine situation i den daglige praksis som er en del af læringsmiljøet af den sociale udvikling. Dagplejerne og forældrene er gode rolle modeller for, hvordan vi møder og kommunikerer med hinanden. Der bliver sagt tydeligt goddag og farvel og alle føler sig set, hørt og anerkendt. Det er vigtigt, at de oplevelser og aktiviteter barnet har haft i løbet af dagen deles med forældrene

Eksempel fra hverdagen:

Der kan vises billeder og videoer på telefon og iPads, så forældrene får indblik i børnenes hverdag.

For at dagplejerne har fokus på læringsmiljøet henvises til KVALid, side 26

Sammenhænge

I distrikt nord arbejder vi med sammenhænge på følgende måde:

Hverdags rutinerne er betydningsfulde, i det de er daglige, genkendelige, tilbagevendende, vedvarende og spredt over hele dagen. Derfor er det en central del af dagplejens læringsmiljø, hvor der er rum og mulighed for at arbejde med børnenes sociale udvikling. F.eks. er pusle/skift situationer en daglig og tilbagevendende begivenhed, hvor der arbejdes med at hjælpe hinanden og de ældste hjælper de mindste. At vente på tur og at andres behov bliver opfyldt før en egne. Heldags legestuerne er medvirkende til at understøtte barnets individuelle styrker i et større børnefællesskab.

Eksempel fra hverdagen:

En dagplejer besøger en anden dagplejer, hvor et barn skal i gæstedagpleje. Alle børnene er med og får derved indblik i, hvor det pågældende barn skal hen. Dette gør at alle i gruppen kan snakke sammen om det og skabe tryghed forud for gæstedagplejen.

3. KOMMUNIKATION OG SPROG

Mål for det pædagogiske læringsmiljø

1. Det pædagogiske læringsmiljø skal understøtte, at alle børn udvikler sprog, der bidrager til, at børnene kan forstå sig selv, hinanden og deres omverden.

2. Det pædagogiske læringsmiljø skal understøtte, at alle børn opnår erfaringer med at kommunikere og sprogliggøre tanker, behov og ideer, som børnene kan anvende i sociale fællesskaber.

Børnegruppens aktuelle sammensætning og børnenes forskellige behov – hvordan ses det i vores læringsmiljø, når det drejer sig om kommunikation og sprog

I distrikt nord arbejder vi med social udvikling på følgende måde:

I Dagplejen distrikt Nord er vores gennemsnitsalder 1,5 år. Det betyder, at dagplejeren kan have en børnegruppe i alderen fra 9 måneder til 2,11 år.

I dagplejen er vi opmærksomme på, at børns kommunikation og sprog tilegnes og udvikles i den nære relation med barnets forældre og dagplejeren, samt i fællesskab med de andre børn. Læringsmiljøet skal understøtte børns kommunikative og sproglige interaktioner. Med legen som udgangspunkt sikres et miljø, hvor sprog og sproglige elementer anvendes i den daglige praksis, det kan være højtlesning, sanglege/sang, rim og remser. Dagplejeren er sproglig rollemodel og sætter ord på og udvider ift. det børnene siger, stiller spørgsmål, leger med sproget og lytter. Dagplejeren sætter ord på børnenes handlinger og følelser, er nærværende og indlevende i det barnet vil fortælle.

Hvordan kommer læreplanstemaet til udtryk dagen igennem og understøtter børnenes nysgerrighed, gåpåmod, selvværd og bevægelse:

I det fysiske læringsmiljø	Der skal skabes rammer, som giver mulighed for fordybelse, for at eksperimentere og bruge sin nysgerrighed i et sprogstimulerende miljø. Eksempel fra hverdagen: Dagplejerne har billeder på væggen i børnehøjde, der viser eksempler på børns følelser, som f.eks. glæde, vrede, omsorg osv. som dagplejeren kan tage udgangspunkt i.
I det psykiske læringsmiljø	Dagplejeren er hele tiden rollemodel for det enkelte barn i dagplejen. Det kræver opmærksomhed via positive og anerkendende kommunikation, nærvær og øjenkontakt. Eksempel fra hverdagen: Dagplejeren skaber ro i hverdagen omkring måltidet så alle kan tale, fortælle og lytte. Der sættes ord og begreber på det der spises, hvem man sidder sammen med, hvad man godt kan lide og ikke så godt kan lide. Der øves i at have samtaler, om fælles oplevelser, eller hvad barnet kan have oplevet hjemme, samt kan øve i at lytte til hinanden. Vigtig at barnet tilbydes mad i forskellige konsistenser, så

	mundmotorikken stimuleres, dette har også stor indflydelse på den sproglige udvikling.
I det æstetiske læringsmiljø	I gennem en genkendelig hverdag med faste rutiner, skaber dagplejeren rammer for at børnene møder en vifte af sproglige udtryksformer, som samtale, rim/remser, sang/sanglege. Legen kan bruges som sproglig øve bane, dagplejeren sørger for, at der er ro til at kan høre og holde fokus. Sprog og kommunikation kan også udvikles og udtrykkes i kreative processer, som tegning, male billeder mm. Eksempel fra hverdagen: Dagplejeren arbejder med at sætte ord på begreber som koldt/varmt, vådt/tørt, årstider mm.

Når vi arbejder med kommunikation og sprog kan det ses at vi står på det DET FÆLLES PÆDAGOGISKE GRUNDLAG i disse konkrete eksempler fra hverdagen:

<p>Læring, leg, børnefællesskaber, børnesyn, dannelse og børneperspektiv I distrikt nord arbejder vi med sprog og kommunikation på følgende måde:</p> <p>Kommunikation kan foregå mellem det enkelte barn og dagplejeren. Dagplejeren skal være nærværende, opmærksom og lyttende og vise ægte interesse for, hvad barnet fortæller. Giv barnet god tid til at fortælle og vise med gestus og mimik, hvad det har på hjertet.</p>
<p>Eksempel fra hverdagen: Et etårigt barn leger med madting fra legekøkkenet og rækker dagplejeren en banan. Dagplejeren tager imod bananen og siger: "tak du giver mig en banan". Dagplejeren venter stille og roligt på, om barnet forsøger at gentage ordet, ellers kan dagplejeren udvide samtalen ved igen at drage ordet banan ind i samtalen. Generelt gør det sig glædende at dagplejeren sætter ord på alle handlinger i de daglige hverdags rutiner. <i>For at dagplejerne har fokus på læringsmiljøet henvises til KVALid, side 24</i></p>
<p>Børn i udsatte positioner I distrikt nord arbejder vi med børn i udsatte positioner på følgende måde: I dagplejen vægtes det, at der er materialer, der understøtter barnets sproglige udvikling og der er særligt fokus på børn med anden etnisk baggrund. Der arbejdes f.eks. med sprogkuffert og der kan arbejdes med Tegn til tale. Dagplejer bruger forskellige pædagogiske redskaber som: bøger, spil, fortælling, rim og remser, musik og sang. Dagplejeren understøtter barnets sprog og barnets oplevelse af at blive forstået, ved at sætte ord på egne og barnets handlinger og udtryk. Afdelingsleder kan inddrages og der kan indhentes rådgivning/vejledning ved den tilknyttede tale –høre konsulent og der kan laves en indstilling til PPR (pædagogisk, psykologisk rådgivning).</p>
<p>Eksempel fra hverdagen: En dagplejer bruger et billedlotteri. Børnene skiftes til at ta' et billede (turtagning), og det barn som har billedet må fortælle om det først, sige hvad det er med lyd eller ord. Lyd (fut fut tog, dyrelyd til dyrene) Kommunikation mellem børnene om kortet. Der bruges også sangkort, hvor vi synger sangen og gerne med fagter. <i>For at dagplejerne har fokus på læringsmiljøet henvises til KVALid, side 36</i></p>
<p>Forældresamarbejde I distrikt nord arbejder vi med forældresamarbejde på følgende måde: Dagplejeren arbejder tæt sammen med forældrene omkring barnets sproglige udvikling. Der fortælles dagligt omkring barnets dag i dagplejen, herunder også sprogudviklingen. Dagplejer inspirerer og vejleder barnets forældre til, hvordan de i hverdagen, kan være medvirkende til, at understøtte barnets sproglige udvikling.</p>
<p>Eksempel fra hverdagen:</p>

En dagplejer sætter over for forælder ord på, at dagplejen i dag har været i skoven. Der er fundet dyr, som er kommet i undersøgelses glas og de har sammen snakket om dyrene og set på billeder. Dette gør, at forældrene efterfølgende sammen med barnet kan sætte ord på deres barns oplevelse fra dagen i dagplejen.

For at dagplejerne har fokus på læringsmiljøet henvises til KVALid, side 28

Sammenhænge

I distrikt nord arbejder vi med forældresamarbejde på følgende måde:

Dagplejer sætter ord på ændringer i hverdagen såsom, hvis barnet skal forberedes til f.eks. at skulle i gæstedagleje, hvis der er bedsteforældredag, legestue, på tur, overgang til børnehave osv.

Eksempel fra hverdagen:

Her inddrages dialogprofil og forælder involveres hermed i barnets sproglige udvikling. Dialogen sendes til børnehaven, så materialet indgår i overgangen fra dagplejen til børnehaven.

For at dagplejerne har fokus på læringsmiljøet henvises til KVALid, side 54

4. KROP, SANSER OG BEVÆGELSE

Mål for det pædagogiske læringsmiljø

1. Det pædagogiske læringsmiljø skal understøtte, at alle børn udforsker og eksperimenterer med mange forskellige måder at bruge kroppen på.

2. Det pædagogiske læringsmiljø skal understøtte, at alle børn oplever krops- og bevægelsesglæde både i ro og i aktivitet, så børnene bliver fortrolige med deres krop, herunder kropslige fornemmelser, kroppens funktioner, sanser og forskellige former for bevægelse.

Børnegruppens aktuelle sammensætning og børnenes forskellige behov – hvordan ses det i vores læringsmiljø, når det drejer sig om krop, sanser og bevægelse

I distrikt nord arbejder vi med krop og bevægelse på følgende måde:

I Dagplejen distrikt Nord er vores gennemsnitsalder 1,5 år. Det betyder, at dagplejeren kan have en børnegruppe i alderen fra 9 måneder til 2,11 år.

I dagplejen arbejder vi på, at barnet deltager i motoriske aktiviteter for at udvikle og mestre kropslige og sansemæssige indtryk, både ude og inde. I den pædagogiske praksis og i børnemiljøet, har dagplejeren fokus på barnets glæde ved, at bevæge sig, så barnet bruger kroppen aktivt og kreativt. Børnene udfordres både fin- og grov motorisk ved at planlægge og gennemføre forskellige aktiviteter og gøremål.

Hvis dagplejerne, forældrene eller afdelingslederen har oplevelsen af, at et barn har motoriske vanskeligheder, kan vi bede kommunens ergoterapeut eller fysioterapeut om at kigge på barnet, men altid med forældrenes accept.

Hvordan kommer læreplanstemaet til udtryk dagen igennem og understøtter børnenes nysgerrighed, gåpåmod, selvværd og bevægelse:

I det fysiske læringsmiljø

Dagplejeren skaber og tilrettelægger det fysiske læringsmiljø både ude og inde, så det udfordrer barnets motorik. Eksempelvis ses dette ved: Børnene lærer at kravle op og ned af stigen til barnevogn og pusleplads,

	<p>samt op og ned af højstolen. Børnene færdes inde og ude på forskellige underlag. Børnene laver fagter til forskellige sange. Børnene lærer at blive selvhjulpne (spiser og drikker selv, tager tøj og sko af og på). Børnene laver motorik og danser i dagplejehjemmet og i legestuen. Der laves motorikbaner. Der besøges legepladser, så barnet får mulighed for at vippe og gynte og gerne vilde lege, hvor barnet får hovedet ned af, for at styrke balancen. Der leges med bolde som styrker fornemmelse af retning og koordinering.</p> <p>Eksempel fra hverdagen:</p> <p>En dagplejer laver en motorikbane af Bobles, den er lang og varierer i højde og bredde og sværhedsgrad. De største børn klarer banen selv og dagplejeren ser og anerkender barnet, mens det gennemfører banen. De mindre børn får en støtte og hjælpende hånd og bliver anerkendt for deres initiativ.</p>
<p>I det psykiske læringsmiljø</p>	<p>I dagplejen har vi fokus på, at børnene har mulighed for, at erfare verden med deres krop og gennem deres krop. Vi har også stort fokus på, alt hvad barnet kan selv, så vi ikke snyder barnet for egne erfaringer, ved at gøre ting for barnet, som det selv kan, eller er ved at indlære.</p> <p>Desuden lægges der vægt på, at barnet får en sund og varieret kost, så det har energi og overskud til at deltage i dagens aktiviteter i dagplejen.</p> <p>Dagplejeren er altid opmærksom på barnets reaktioner og fortsætter kun legen/aktiviteten, så længe, at barnet udviser glæde og lyst.</p> <p>Eksempel fra hverdagen:</p> <p>En dagplejer har et par glade piger Lotte og Frida og leger snurretop, med en snurretop der snurrer rundt på bordet. Så siger Dagplejeren, se hvor den snurrer og den mindste pige Frida siger: snurre snurre snurre og begynder selv at snurre rundt.</p>
<p>I det æstetiske læringsmiljø</p>	<p>Dagplejeren har fokus på indrette deres dagpleje både ude og inde, så der er mulighed for, at børnene kan blive stimuleret, fordybe sig og derved udvikle sig motorisk.</p> <p>Eksempel fra hverdagen:</p> <p>En lille historie fra en dagplejer. Vi skulle ud og bevæge os, så vi gik først en tur til havnen, for at se om der var is på vandet, der var lidt. Så skulle vi prøve at gå på sneen oven på de små skaller på stranden. Sneen gjorde at vi kunne rutsje ned af de små klitter. Da vi kom hjem smed Viola sig i sneen og smagte på det. Vi snakkede om sne, skyer, kulde/ varme og om, der mon ville komme sne. Mens vi stadig er ude begyndte det igen at sne og Viola kom noget sne i munden og smagte på det og til dagplejeren siger hun "det er jo vand"</p>

Når vi arbejder med krop, sanser og bevægelse kan det ses at vi står på det DET FÆLLES PÆDAGOGISKE GRUNDLAG i disse konkrete eksempler fra hverdagen:

Læring, leg, børnefællesskaber, børnesyn, dannelse og børneperspektiv
I distrikt nord arbejder vi med krop og bevægelse på følgende måde:
Dagplejeren understøtter og udfordrer børnenes lyst til at lege og bevæge sig. En god motorik er en vigtig forudsætning for al udvikling. Den voksne går foran som en god rollemodel. Dette kan se ved at dagplejeren går foran og viser vejen ved eks. Vis at selv rulle først ned af bakken osv.

Eksempel fra hverdagen:

Oftest bruges der bobles til at lave motorikbaner, de opbygges, så de er tilpasset børnenes alder og motoriske færdigheder, men med henblik på at udfordre udviklingen i tilpas grad. De små skal måske have støtte og de større børn motiveres til at hjælpe de små. En dagplejer har anskaffet træstubbe i sin have til stor fornøjelse og udvikling for børnene. De balancerer på stubbene, de ruller med dem, bygger med dem og bruger dem som stole.
For at dagplejerne har fokus på læringsmiljøet henvises til KVALid, side 14

Børn i udsatte positioner

I distrikt nord arbejder vi med krop, sanser og bevægelse på følgende måde:
Børns udgangspunkt i hvad de mestrer er forskelligt og dagplejeren tager udgangspunkt i det enkelte barn og får barnet med i det tempo barnet kan.

Eksempel fra hverdag:

Hvis en dagplejer observerer, at et barn har en tidligere dårlig oplevelse, som har sat sig i kroppen, er det vigtigt at danne nye og bedre erfaringer. Dette for at barnet bliver fortrolig med kroppen igen, så der opbygges selvtillid til at turde og prøve igen, så det styrker troen på eget værd.
Hvis et barn har motoriske udfordringer, er det især i de daglige rutiner, der er store udviklings muligheder. Hverdagsrutiner kan være: af og påklædning, sang og musik, rytmik, borddækning, kravle op og ned til pulsebord og højstole mm.
Har et barn særlige behov og udfordringer kan der indhentes vejledning og evt. udredning ved ergoterapeut og fysioterapeut.
For at dagplejerne har fokus på læringsmiljøet henvises til KVALid, side 36

Forældresamarbejde

I distrikt nord arbejder vi med krop, sanser og bevægelse på følgende måde:
Dagplejeren samarbejder med forældrene, ved at fortælle om, hvor vigtig det er at børnene bevæger sig og det er vigtigt, at give barnet tid til, at gøre alt det de kan selv.
Dagplejer sætter ord på, at det er i hverdagsrutinerne børn lærer allermest og gør derfor meget ud af at fortælle små succes historier fra hverdagen.

Eksempel fra hverdag:

Dagplejer fortæller forældre om, at Oskar på 2,4 år gerne vil hjælpe med at dække bord og hvordan han efterhånden kan huske alt, hvad der skal på bordet. Da dagplejer fortæller dette, følger forældre op med, at det vil de gøre derhjemme også.
For at dagplejerne har fokus på læringsmiljøet henvises til KVALid, side 28

Sammenhænge

I distrikt nord arbejder vi med krop, sanser og bevægelse på følgende måde:
Dagplejeren arbejder i gennem hele barnets tid i dagplejen på, at barnet bliver så selvhjulpne som muligt til barnet skal i børnehaven

Eksempel fra hverdag:

Dagplejer guider barnet i at trække i og af tøjet. Dagplejer ligger eksempelvis jakken på gulvet, så barnet på let vis kan stikke armene ind i ærmerne og jakken kan trækkes ned over hovedet.

For at dagplejerne har fokus på læringsmiljøet henvises til KVALid, side 46

5. NATUR, UDELIV OG SCIENCE

Mål for det pædagogiske læringsmiljø

1. Det pædagogiske læringsmiljø skal understøtte, at alle børn får konkrete erfaringer med naturen, som udvikler deres nysgerrighed og lyst til at udforske naturen, som giver børnene mulighed for at opleve menneskets forbundethed med naturen, og som giver børnene en begyndende forståelse for betydningen af en bæredygtig udvikling.
2. Det pædagogiske læringsmiljø skal understøtte, at alle børn aktivt observerer og undersøger naturfænomener i deres omverden, så børnene får erfaringer med at genkende og udtrykke sig om årsag, virkning og sammenhænge, herunder en begyndende matematisk opmærksomhed.

Børnegruppens aktuelle sammensætning og børnenes forskellige behov – hvordan ses det i vores læringsmiljø, når det drejer sig om natur, udeliv og science

I distrikt nord arbejder vi med Natur, udeliv og science på følgende måde:

I Dagplejen distrikt Nord er vores gennemsnitsalder 1,5 år. Det betyder, at dagplejeren kan have en børnegruppe i alderen fra 9 måneder til 2,11 år.

I dagplejen kommer alle børn som udgangspunkt ud hver dag. At få øje på naturen er en oplevelse i sig selv og naturen er et rum, hvor barnet kan få oplevelser og erfaringer med skiftende årstider, dyreliv, naturmaterialer og forskellige naturfænomener.

Naturoplevelser i barndommen har både en følelsesmæssig, kropslig, social og en kognitiv dimension.

Hvordan kommer læreplanstemaet til udtryk dagen igennem og understøtter børnenes nysgerrighed, gåpåmod, selvværd og bevægelse:

I det fysiske læringsmiljø	Dagplejeren er rollemodel for aktiviteter for naturen både ude og inde. Læringsmiljø kan skabes i haven hvor der er rig mulighed for at sanse, udforske, lege og eksperimentere. Dagplejeren lærer børnene at færdes i naturen med respekt for dyr og planter. Der kan læres og opleves om de forskellige årstider. Dagplejer giver barnet mulighed for at opleve lokalområdets fysiske udfoldelsesmuligheder såsom: legepladser og skov og strand. Eksempel fra hverdag: En dagplejer er på tur med børnene til stranden og der har kørt en traktor, så der er dybe spor efter dens dæk. Et af børnene hopper op i sporet og de andre følger efter. Det ældste af børnene råber: "Se vi går på line"
I det psykiske læringsmiljø	Dagplejeren skaber rum og plads så børnene får en fornemmelse for årsag og virkning, samt sammenhænge på deres niveau. Dagplejeren skaber mulighed for, at børnene kan eksperimentere og gøre erfaringer i naturen. Eksempel fra hverdag:

	<p>En dagplejer har en kasse i haven som løftes dagligt, så børnene kan følge med i, hvilket dyreliv der er og, hvordan dyrelivet udvikler sig under kassen.</p> <p>Dagplejeren italesætter i hverdagsrutinerne såsom ved aflevering/afhentning, måltider, af og påklædning og aktivitetsskift.</p> <p>Eksempel fra hverdagen:</p> <p>Om barnet har varme eller kolde hænder, er blevet våd, så kan der snakkes om, der er blevet cyklet, kørt eller gået. Så kan årsagen være om det har regnet, blæst, sneet eller været solskin. Dette kan lægge op til, at kan der også snakkes om, hvilket tøj der er behov for.</p>
<p>I det æstetiske læringsmiljø</p>	<p>Dagplejerene har fokus på at børnene får sanselige oplevelser såsom: At der kan spises både uden og indenfor, spise ting børnene selv har været med til at dyrke, snakke om hvordan tingene smager og dufter. Når børnene skal vaske hænder, kan der kommes ind på rent/snavset. Der er under måltidet mulighed for at snakke om form, farve, smag, konsistens, hvor mange madder vi spiser osv.</p> <p>Eksempel fra hverdag:</p> <p>En dagplejer var ude med børnene og opleve sneen. De tog sne med ind og børnene gjorde den erfaring at sneen smeltede og blev til vand.</p>

Når vi arbejder med natur, ude liv og science kan det ses at vi står på det DET FÆLLES PÆDAGOGISKE GRUNDLAG i disse konkrete eksempler fra hverdagen:

<p>Læring, leg, børnefællesskaber, børnesyn, dannelse og børneperspektiv</p> <p>I distrikt nord arbejder vi med Natur, ude liv og science på følgende måde:</p> <p>I dagplejen vægtes det i samarbejde med forældrene, at udvikle barnets glæde ved at bruge naturen og det, at komme uden for hver dag, så barnet får positive erfaringer ved aktiviteter, der foregår ude, så de herved bliver nysgerrige på årsag og sammenhænge. Der tilstræbes at skabe et læringsmiljø med udgangspunkt i leg, hvor børnene får rig mulighed for ude liv i den daglige praksis, samt mulighed for at stille spørgsmål og undre sig.</p> <p>Dagplejeren har fokus på at følge børnenes initiativer og spor, støtte og guide. Dagplejeren lærer også børnene om de farer, der kan være forbundet med at færdes i naturen såsom: vand/vandhuller, ved stranden, giftige planter/dyr, klatre højt op, så de kan drage deres egne erfaringer til brug senere i livet.</p>
<p>Eksempel fra hverdagen:</p> <p>Dagplejeren har fokus på, at der kan leges med vand i timevis, derfor kan der tages udgangspunkt denne aktivitet, med vand balje, kop mm. for at tilgodese børnenes fascination af vand på kreativ vis.</p> <p>Eksempel fra hverdagen:</p> <p>En dagplejer havde planlagt en tur i skoven, hvor der skulle samles blade. Men snart gik snakken/ legen med, at alle de store rødder fra gamle træer, der kom op mellem mos og blade, at det var små krokodiller og slanger. Oppe i træerne kunne børnene se aber, det kunne dagplejeren så også, når hun kiggede rigtig godt efter. Det var så hyggeligt og selv de små som knap nok kunne gå i skovbunden var med på legen.</p> <p>Det var en rigtig god fantasi tur, hvor vi så, så meget i naturen, som vi ikke plejer.</p> <p>Sjove huller i rådne træer der var vand i, det skulle dyrene selvfølgelig drikke af. Kogler som aber og egeret havde spist af.</p> <p>Siden når de har været i skoven, skal der lige kigges efter om dyrene stadig er der.</p> <p><i>For at dagplejerne har fokus på læringsmiljøet henvises til KVALid, side 52</i></p>
<p>Børn i udsatte positioner</p> <p>I distrikt nord arbejder vi med Natur, ude liv og science på følgende måde:</p> <p>I dagplejen er vi opmærksom på, at børn i udsatte positioner og børn med særlige udfordringer ofte har glæde af oplevelser og aktiviteter i naturen, hvor der er højere til loftet.</p>

Eksempel fra hverdag:

En dagplejer har et barn i sin dagpleje, som ofte har konflikter med de andre børn, når de er indenfor. Når de er ude og lege opleves det, at når rammerne ændres både fysisk og i børnefællesskabet, får barnet en anden adfærd, hvor barnet leger og fungerer bedre socialt med de andre børn.

Dagplejeren tilrettelægger læringsmiljøet ud fra sin viden og er derfor ofte udendørs.

For at dagplejerne har fokus på læringsmiljøet henvises til KVALid, side 36

Forældresamarbejde

I distrikt nord arbejder vi med Natur, ude liv og science på følgende måde:

Dagplejer samarbejder med forældrene omkring, hvilke oplevelser barnet kan få ved, at komme ud dagligt og forældrene opfordres til at medbringe tøj der passer den gældende årstid.

Eksempel fra hverdagen:

Hvis forældrene eks. vis har glemt vanterne til at sove med og der i stedet er sovet med sokker på hænderne, så opfordres forældrene til at huske dem til næste dag.

For at dagplejerne har fokus på læringsmiljøet henvises til KVALid, side 28

Sammenhænge

I distrikt nord arbejder vi med Natur, ude liv og science på følgende måde:

Dagplejeren er gennem hele barnets dagplejeforløb opmærksom på, at barnet får oplevelser i naturen, så barnet tilegner sig grundlæggende og aldersvarende færdigheder, som er basale for deres videre udvikling. Ligeledes er der fokus på at barnets fantasi og kreativitet stimuleres.

Eksempel fra hverdag:

Dagplejer aftaler besøg i børnehaven, så barnet kan lære børnehaven at kende og har kendskab til både indendørs rammer og de udendørs på legepladsen.

For at dagplejerne har fokus på læringsmiljøet henvises til KVALid, side 54

6. KULTUR, ÆSTETIK OG FÆLLESSKAB

Mål for det pædagogiske læringsmiljø

1. Det pædagogiske læringsmiljø skal understøtte, at alle børn indgår i ligeværdige og forskellige former for fællesskaber, hvor de oplever egne og andres kulturelle baggrunde, normer, traditioner og værdier.

2. Det pædagogiske læringsmiljø skal understøtte, at alle børn får mange forskellige kulturelle oplevelser, både som tilskuere og aktive deltagere, som stimulerer børnenes engagement, fantasi, kreativitet og nysgerrighed, og at børnene får erfaringer med at anvende forskellige materialer, redskaber og medier.

Børnegruppens aktuelle sammensætning og børnenes forskellige behov – hvordan ses det i vores læringsmiljø, når det drejer sig om kultur, æstetik og fællesskab

I Dagplejen distrikt Nord er vores gennemsnitsalder 1,5 år. Det betyder, at dagplejeren kan have en børnegruppe i alderen fra 9 måneder til 2,11 år.

Dagplejer kan have en børnegruppe på 4 børn, som har forskellige kulturelle baggrunde, har forskellige normer, traditioner og værdier med sig.

Læringsmiljøet i dagplejen skal støtte op om, at udvikle barnets kreative interesse og kompetencer ved at give det et bredt tilbud om, at indgå i fællesskaber, hvor der arbejdes i kulturelle og æstetiske processer. Denne proces

støttes af dagplejerene ved at præsentere barnet for nye og ukendte materialer, hverdagsprocesserne er betydningsfulde i det de er daglige, tilbagevendende, vedvarende og spredt over hele dagen – hver dag. Når vi i dagplejen, har øje for kreativitet har vi i fællesskabet fokus på processen og mindre fokus på produktet. I nærmiljøet tilbyder dagplejen i samvær med børnene en varieret vifte af kulturelle aktiviteter.

Eksempel fra hverdag:

Daglejedagen er en del af kulturen i den kommunale dagpleje. Det er altid 2. onsdag maj.

I år var vi begrænsede af restriktionerne pga. Covid 19. Vi besluttede at afholde dagen, dog med ændringer.

Vi mødtes efter at ha gået en lille tur rundt med pyntede barnevogne. Børnene synes det var både sjovt og flot med flag og balloner.

Vi spiste formiddags mad sammen. Vi var lidt spændte på at skulle være sammen alle da det faktisk var første gang sådan i længere tid. Børnene følte sig hurtigt trygge i hinandens selskab og fandt på lege på tværs af gruppen.

Aktiviteten var bl.a. sang og musik.

Vi havde fået lavet trommestikker af kosteskaft og tennisbolde. Og fået sponsoreret store murer baljer som vi brugte som trommer. Det var en stor succes for både små og store. De store var gode til at give plads til de små. Vi sang nogle sange. Derefter spillede vi musik fra højttaler og de store blev ved med at tromme. Det var en rigtig dejlig formiddag for store og små.

Hvordan kommer læreplanstemaet til udtryk dagen igennem og understøtter børnenes nysgerrighed, gåpåmod, selvværd og bevægelse:

<p>I det fysiske læringsmiljø</p>	<p>Rutine situationerne i den daglige praksis i dagplejen anser vi som en central del af dagplejens læringsmiljø, hvor der er rum og mulighed for at arbejde med barnets interesse for kultur, æstetik og fællesskab. Dette kan illustreres i følgende eksempler: Dagplejeren i talesætter hvem der afleverer og henter barnet og hvilke relation de har til hinanden, ved måltiderne i talesættes der, hvad børnene spiser og hvor det kommer fra og i hverdagen er der fokus på traditioner såsom jul, påske fastelavn mm. Der kan også tales om forskellige køn, hvem er jeg, kort hår eller langt hår osv.</p> <p>For at børnene kan få forståelse for den verden de vokser op i, bruger dagplejerene nærmiljøet f.eks. besøg på ældrecenteret, brandstation, bibliotek, kirken mm.</p> <p>Eksempel fra hverdag:</p> <p>I sidste uge efter det havde regnet i flere dage gravede vi efter regnorm i et jordstykke. Børnene gravede med deres små skovle og jeg med en stor. Vi talte om at orm bor nede i jorden. Vi fandt mange. Nogle af børnene ville gerne røre ved ormene andre havde ikke lyst. Der skal være plads til forskellighed. Vi puttede dem i en spand, de gik lidt rundt med ormene. Så hældte vi dem tilbage i jorden for orm har det bedst i jord, blev vi enige om. Vi talte om, at vi snart skal så ærter i jordstykket. Dejlig stund. Hver gang vi efterfølgende har set en regnorm hvad enten det er på fliser eller på vejen, siger Theodor: se der er en regnorm, den skal ned i jorden.</p>
<p>I det psykiske læringsmiljø</p>	<p>Daglejeren har fokus på at der tages udgangspunkt i børnenes perspektiv og udviklingsniveau. Dagplejeren er</p>

	<p>anerkende over for de positive erfaringer børnene gør i at bruge deres kreativitet og fantasi, hvor barnet får mulighed for at prøve sig frem og derved tilegne sig egne erfaringer.</p> <p>Dagplejeren arbejder på at børnene lærer at indgå i et demokratisk børnefællesskab, hvor børnene ser hinanden og giver plads til hinanden.</p> <p>Eksempel fra hverdag:</p> <p>Påsken er lig med karse og kyllinger her. Havde lagt en plan om at alle skulle så karse i et glas. Først vat i og så karse og jeg ville komme vandet i. Glasset skulle selvfølgelig ha øjne, næb og fjer på. De to store på 1 1/2 år putter fint vat i og prøver også med karsen, vi snakker meget om, at de skal have den med hjem og se karsen komme op. Så kom turen til øjne og næb, de kom fint på, der hvor de synes de skulle side, men inden jeg fik startet med de to små som er lige godt et år, er øjnene af og næb pist væk. Vi prøver igen, men så er de små i gang med og spise vat og frø.</p> <p>Vi snakket om, at det skal vi ikke.</p> <p>Det var nu nok lidt for stort et projekt, min mand kom og sagde så. Det er vist dit projekt og ikke børnenes. Min egen opmærksomhed blev henledt på at se bort fra at noget skal se ud på en bestemt måde, men være åben for, det nye børnene bidrager med.</p> <p>Men vi hyggede os og jeg kom nok til at svede lidt</p> <p>Vi prøver en anden dag.</p>
<p>I det æstetiske læringsmiljø</p>	<p>Her går dagplejeren forrest, så der skabes et hyggeligt og indbydende miljø, hvor stjernestunder italesættes og med glæde viser styrken for enkelte barn og styrken i fællesskabet.</p> <p>Eksempel fra hverdag:</p> <p>Børnene hjælper hinanden med borddækning, finder deres faste pladser, måltidet bliver præsenteret med det forskellige udvalg af mad der er og hvor det kommer fra. Dagplejer tænder hver dag et stearinlys og der aftales hvem der skal puste lyset ud i dag. Det er en forudsigelig hverdag for børnene og en tradition at der tændes lys.</p>

Når vi arbejder med kultur, æstetik og fællesskab kan det ses at vi står på det DET FÆLLES PÆDAGOGISKE GRUNDLAG i disse konkrete eksempler fra hverdagen:

<p>Læring, leg, børnefællesskaber, børnesyn, dannelse og børneperspektiv</p> <p>I distrikt nord arbejder vi med Kultur, æstetik og fællesskab på følgende måde:</p> <p>Dagplejen skaber rammen for at børnene deltager i fællesskaber, som lærer dem om egen og andres kulturelle baggrunde og traditioner. At børnene oplever forskellige kunstarter (teater, malerier, sang og musik, højtlesning mm.) At børnene øver sig i forskellige udtryksformer (male, klæde sig ud, dekorere, eksperimentere og skabe).</p> <p>Dagplejeren er opmærksom på at følge børnenes initiativer og ideer. Gennem læringsmiljøer med fokus på kultur, kan børn møde nye sider af sig selv, få mulighed for at udtrykke sig på mange forskellige måder, forstå deres omverden og blive en del af et fællesskab.</p>
<p>Eksempel fra hverdag:</p>

En dagplejer har en sprog kuffert med dyr i og tilhørende kort, hvor de kan se dyret. Børnene vælger på skift et dyr og der bliver snakket omkring dyret og der er en tilhørende sang med fagter tilknyttet hvert dyr. Børnene tager selv initiativ og efterspørger sang/sprog kufferten.

Kultur skabes af børn og voksne i fællesskab, hvor de udfolder sig sammen.

For at dagplejerne har fokus på læringsmiljøet henvises til KVALid, side 8

Børn i udsatte positioner

I distrikt nord arbejder vi med Kultur, æstetik og fællesskab på følgende måde:

Alle børn inddrages i børnefællesskabet på lige fod uanset kulturel baggrund.

Eksempel fra hverdag:

For disse børn er tryghed, genkendelighed og forudsigelighed en vigtig faktor for at barnet kan føle sig tryk, set og hørt, så barnet har overskud til at udvikle sig.

For at dagplejerne har fokus på læringsmiljøet henvises til KVALid, side 36

Forældresamarbejde

I distrikt nord arbejder vi med Kultur, æstetik og fællesskab på følgende måde:

Dagplejeren er nysgerrig på de forskellige familier og deres kulturer, traditioner og familiemønstre. Det er vigtigt med et godt samarbejde med børnenes familier og dagplejerne spørger indtil, hvilke traditioner og hvad der er vigtigt for de enkelte familier. Det er med til at skabe en rummelighed og forståelse for hinanden som giver tryghed og bidrager til at dagplejen kan få ideer til, hvordan ting kan gøres på andre måder i hverdagen.

Eksempel fra hverdag:

En dagplejer har gennem samtale med forældre fået kendskab til at et barns bedsteforældre har en bondegård.

De har en stor traktor og dagplejebarnet har siddet i traktoren sammen med bedstefar. For at understøtte barnets oplevelser og lære det at sætte ord på, har dagplejer en bog i sin dagpleje om en bondegård, som bruges til at udvide barnets forståelsesramme af sig selv og bruge det i børnefællesskabet.

For at dagplejerne har fokus på læringsmiljøet henvises til KVALid, side 30

Sammenhænge

I distrikt nord arbejder vi med Kultur, æstetik og fællesskab på følgende måde:

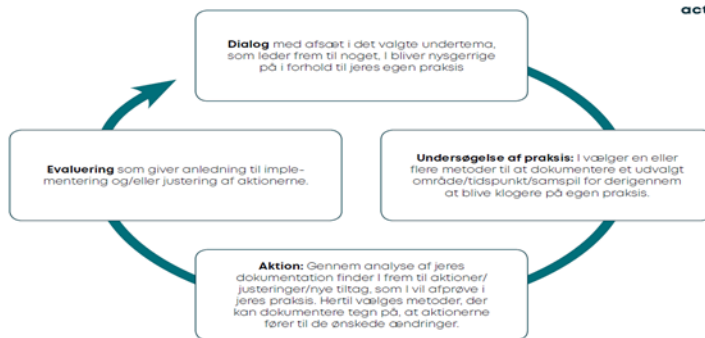
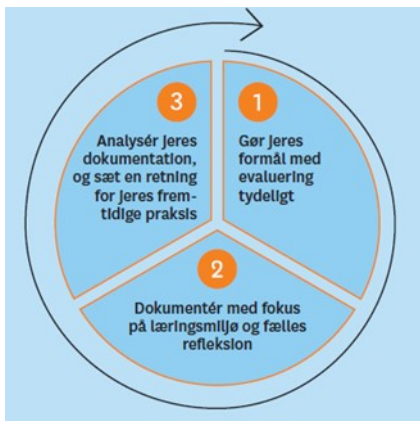
Dagplejeren er rollemodel for at skabe sammenhæng mellem hjem og dagplejen og mellem dagpleje og børnehaven. Med begejstring og motivation i talesættes oplevelser hjemmefra og børnehaven i talesættes som noget spændende og positivt.

Eksempel fra hverdag:

En dagplejer går på biblioteket og låner en bog, hvor der er en fortælling om et barn der skal starte i børnehaven. Der tales i børnefællesskabet omkring børnehaven og dagplejen aftaler besøg og besøger sammen børnehaven, så barnet forberedes på overgangen fra dagpleje til børnehaven.

For at dagplejerne har fokus på læringsmiljøet henvises til KVALid, side 54

Systematisk evaluering



Gennem aktionslæring – med afsæt i kvalitetskriterierne i KVALid - undersøger, udforsker og evaluerer vi løbende vores pædagogiske praksis - herunder læringsmiljøer

Vi vil gerne opnå at.....	Ved at undersøge /dokumentere og analysere vores praksis ved vi nu at...	Derfor vil vi fremover.....
<p>Udvikle dagplejernes faglighed og praksis. Højne kvaliteten i dagplejen og holde fokus på kerneopgaven. Hele tiden at blive klogere på, hvordan vi kan udvikle vores vaner og systematik omkring refleksion og evaluering på en meningsfuld måde. Vi tror på, det har betydning for børnenes trivsel, læring, dannelse og udvikling, at vi reflekterer over vores læringsmiljø og måden, vi er sammen med børnene på.</p>	<p>Ved at arbejde med aktionslæring, får dagplejererne indsigt i egen og andres praksis, hvilket giver anledning for en refleksion, som kan styrke det gode og give mulighed for at justere praksis, til noget mere udviklende og hensigtsmæssigt. Vi ved nu, at når dagplejeren har fokus på at have et læringsmiljø, der strækker sig hen over hele dagen og fokus på hverdagsrutiner, giver det børnene et helhedsorienteret læringsmiljø, som understøtter børnenes udvikling, dannelse, læring og trivsel.</p>	<p>Fortsat arbejde systematisk med aktionslæring og de faglige fyrtårnes rolle. Vi vil fremadrettet øve os på at skabe rum til refleksion på personalemøder, teammøder, i legestuegrupperne og på de pædagogiske tilsyn, ved at have forskellige pædagogiske emner oppe, som vi sammen reflekterer over. Vi vil øve os sammen i at stille åbne spørgsmål til både børn, forældre, kollegaer og til egen praksis (vedb.la. at bruge iPad 'en som evalueringsredskab) Afdelingsleder og dagplejere vil bruge tilsynsskemaer til at reflektere, vurdere og evaluere på centrale elementer i læringsmiljøet. Her kan dialogprofilen også inddrages.</p>
